

そわにえ  
**Soigner**



第30号

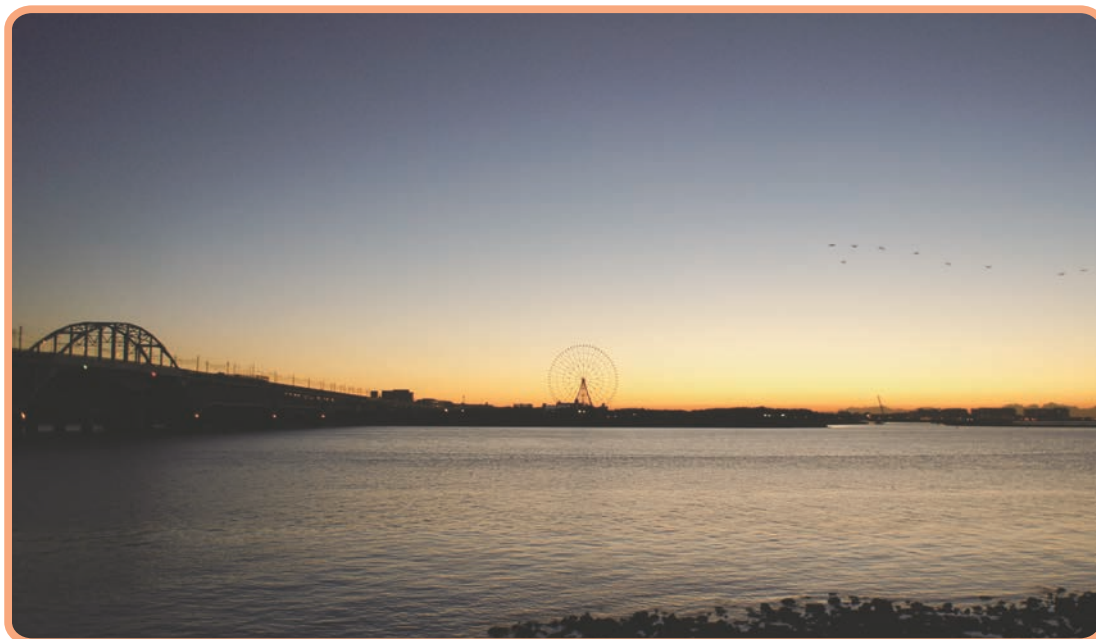
「Soigner (ソワニエ)」とは、「世話をする・手当てする」という意味のフランス語です。

2016年1月20日発行

発行/東京訪問看護ステーション協議会(責任者 嶋森好子)  
〒135-0063 東京都江東区有明3-6-11 TFTビル東館9F  
株式会社プロコムインターナショナル内  
TEL: 03-5520-8824 / FAX: 03-5520-8820  
<http://www.tokyohoukan-st.jp>

INDEX/

- ぼん・くらーじゅ …………… ① ステーション紹介 …………… ④
- 災害対策イベント …………… ② わかりやすい経営学 …………… ⑥
- 訪問看護サミット …………… ② 先人達のお知恵拝借 …………… ⑦
- 学会へ行ってきました …………… ③ 編集後記他 …………… ⑧



夜明けの葛西臨海公園



東京訪問看護ステーション協議会  
顧問就任のご挨拶

横浜市立大学医学部看護学科老年看護学領域  
ケアマネジメント看護学 教授

柏木 聖代

今年度から、東京訪問看護ステーション協議会の顧問をさせていただくことになりました横浜市立大学の柏木聖代です。どうぞよろしくお願い申し上げます。

私が訪問看護に初めて出会ったのは、介護保険制度が始まる前の1998年です。当時、私が勉強をさせていただいていた訪問看護ステーションは地区医師会立の事業所で、スタッフ数が4～5名の小規模事業所でした。自分の家を訪れる看護師のことを名前呼び、穏やかな表情で、時には涙を流しながら嬉しそうに語る利用者やご家族の姿、管理者をはじめ看護スタッフが生き活きと利用者やご家族の様子や自分たちの看護について語り、楽しそうに仕事をしている姿に感動し、自分が同じ看護師であることを誇りに感じたことを今でも覚えています。

当時、このステーションは建物の奥まった日の当たらない場所にある元カルテ庫を事業所として使っており、

事業所内にはパソコンもありませんでした。看護職員の半数は育児等でしばらく看護の現場を離れていた潜在看護師で、スタッフ同士助け合いながら訪問看護を行っていました。また、衛生材料が足りず、薬局で購入してきた無滅菌ガーゼやカップのアイスクリームについてくる木のスプーンを集めて事業所内のオートクレーブで滅菌し、利用者に使用していました。それまで都市部の大学病院で看護師として勤務してきた私は、病院とのあまりの環境の違いに大きな衝撃を受けましたが、同時に、訪問看護師が笑顔を絶やさず活躍できるよう訪問看護の環境を少しでもよくしていきたいと考えるようになりました。このときに感じた思いは、今も私の活動の原動力になっています。

このたび、自らの生活の拠点である東京で、訪問看護ステーションの皆様とともに活動できることを大変嬉しく思っています。これまで行ってきた在宅看護や公衆衛生に関する教育・研究に加え、日本看護協会での政策立案の経験、訪問看護に関わる厚生労働省等の各種研究事業への参画経験等を活かし、東京都の訪問看護の発展のために尽力してまいりたいと思っております。どうぞよろしくお願い申し上げます。

Bon Courage  
ぼん・くらーじゅ

## 災害対策イベント

平成27年10月24日（土）、訪問看護ステーション協議会災害対策委員会がイベントを開催し、84名が参加致しました。

「いま考えよう、まったなし！災害対策～備え！知恵！助け合い！災害を乗り切るための方法を学ぼう～」と題して3名のシンポジストをお迎えしてのシンポジウムと、災害関連用品の展示体験コーナーのイベントです。

シンポジウムでは、3.11東日本大震災時にステーションが被災しながら災害支援チームと連携して訪問を続けた、宮城県宮古市の訪問看護ステーションメディケアのガルシア小織氏の体験談。同震災で被災者のニーズ調査を基にこ

ころのケアも行ったNPO訪問看護ステーションコスモスの武笠亜企子氏の地域機能回復までの支援のあり方について。災害支援ナースの立場からHospitality support+和心の黒澤和子氏の災害医療の7原則「CSCATTT」の活用方法のお話などにより、災害対策についての認識を深める

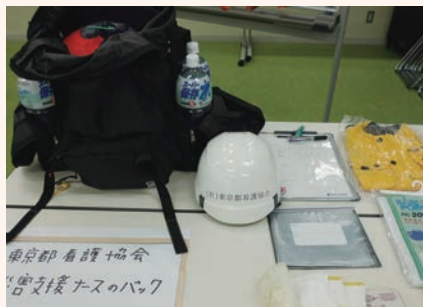
頭文字をとって「CSCATTT（シーエスカットットット）」です！

災害医療の7原則

- C ommand & Control
- S afety
- C ommunication
- A ssessment
- Triage
- T reatment
- T ransport



東京防災の冊子



災害支援ナースのバッグ

ことが出来ました。

また、展示体験コーナーでは災害支援訪問バッグや災害関連医療機器と食品の展示、東京防災ハンドブックを参考に実際に作成した用品が紹介されていました。

みなさんのステーションでも、3.11と救急の日には防災マニュアルの見直しや身近な物品で活用出来るお助けグッズを作成してみたいはいかがでしょうか。

((株)ライフケアサービスセンター 高木)

## 訪問看護サミット2015

平成27年11月8日『訪問看護サミット2015』に参加してきました。全国から約670名の訪問看護師の皆様が、ベルサーレ新宿グランドホールに集まりました。

今回は、宇宙飛行士であり医師である向井千秋先生の特別講演をはじめ、シンポジウムでも地域包括ケアに向けた看護実践をされている方々の貴重なお話を聞くことが出来ました。

向井先生のお話は「宇宙医学は究極の予防医学」とされ、健康長寿を目指す我々に

多くの情報を提供してくれました。宇宙飛行では、加齢と同じ変化が急速に起こります。骨量減少・筋萎縮・体内リズムの乱れは加齢変化における骨粗鬆症・筋肉減少・不眠など高齢者が抱える問題と同じであり、宇宙医学は、それらの問題を軽減するため地上の人々の生活にも役立つ知識が蓄積されています。例えば、重力に負けないこととしてロコモティブシンドローム対策の重要性をあげ毎日の取り組みにより健康長寿が目指せるということでした。



向井千秋先生



能勢佳子氏

また、地域包括ケアシステムに向けた取り組みでは、広くて小さな肝付町（宮崎県）における保健師の能勢氏のお話が印象的でした。医療資源の少ない中では、多職種連携は町全体で行い、それぞれの集落で予防を重視する取り組み、支え合いの理念からできた暮らしの保健室、誰もが安心して自分の町で最期を迎えられるような町づくりへの熱い思いを聞くことが出来ました（なんと少子化も改善されつつあるようです）。

2025年問題まであと10年となり、医療・介護の需要が高まる中、訪問看護師として何が期待されているのか理解し、応えていくべく日々の積み重ねを大切にしていきたいと思いました。

(佼成訪問看護ステーション 渡辺)



## 学会へ行ってきました!!(第5回日本在宅看護学会学術集会)

初めて発表という立場ではなく、「学会」に参加して来ました。前回参加時は、病院勤務時代で、「学会」=「自分たちの成果の発表の場」という感じで参加しており、自分たちが発表するまでの時間がドキドキで他の方の発表は耳に入らず、その後は打ち上げに夢中だった……というのが正直なところですよ。

今回は、参加という形で学会に行ってみた感想と私と同じようにあまり「学会」に参加しない方々に向けて、私なりの学会参加の準備と楽しみ方を考えましたのでご紹介します。

私は趣味が音楽鑑賞、特にフジロックなどの屋外の音楽フェスに行くことをライフワークとしていますが、学会とはまさにフェスということに気が付きました。

共通点としては、①テーマを持ってテーマに興味がある人が参加する。②1年に1回開催される。③開催までには大きな労力がかかるが、自分自身が行ってきたことの集大成を発表できる。④ヘッドライナーがいる。

### 学会参加までの準備不足で楽しさ半減……

学会に参加するには、事前申込が必要です。もちろん当日参加もできますが、当然フェス同様に当日券の方が高い!!更に事前申込をすれば、抄録集(フェスでいうタイムテーブル)が事前に送られてくるのです。

残念ながら、気が付いたら申込期間は終了してしまいましたので、当日申込という形で参加しました。

### さあ参加当日へ

受付は非常に簡単で、抄録集と参加証を頂き、まずはメイン会場へ。講堂の中にはたくさんの方がおり、圧倒されました。公演を終え、さて私は何をすべきか??困惑しました。

抄録集を読んでも、タイム



ランチョンセミナー



テーブルに記載してあるではありませんか!そうか!これもフェスと一緒に。自分の聞きたい演題をウロウロとして良いということか??

ということで、さっとタイトルを見て気になる演題・交流演題・ポスターなどを見に行ってみました。

### 今回の感想と反省

「学会」の感想としては、事前登録が一番重要!抄録はしっかり読んでタイムテーブルを組んで参加しよう!ランチョンセミナーは大人気なので、整理券は早めにもらいに行こう!!です。当日、分厚い抄録をみても意外にも聞きたい演題タイトルはたくさんあるけれど、抄録を読んで予習しておけば、もっと時間を有意義に使えたのが反省となりました。

学会は日々の看護の発表の場、そして自分を見つめ直す場になりました。国内には在宅に関係する様々な学会があります。参加費はなかなか高いということもあり、すべて参加する訳にはいきませんが、素敵なヘッドライナーを見つけて、また参加したいと思います。未体験の方、久しく行っていないという方は、ぜひ参加してみてください。

(東電さわやかケア中野・訪問看護 鈴木)



ポスター発表

## 口腔ケアキット トゥーセットQケア

「Qケア」は、CDCのガイドラインで紹介されているSchleder達の文献にある“comprehensive oral hygiene program(包括的口腔衛生プログラム)”を実践しやすいようキット化されたものです。

### VAP予防の成功のポイント

- シンプルなケアの導入 → **コンプライアンスの向上**
- ケアの統一・標準化 → **ケアの品質を確保**
- CPC配合の保湿剤を使用 → **乾燥予防と口腔内細菌の増殖を抑制**
- 磨き残しを意識したブラッシング → **空振りしないケア**
- 体位交換前の吸引 → **垂れ込みの防止**



Q4 (4時間毎に、1日6回用)

Q8 (8時間毎に、1日3回用)



販売 ニプロ株式会社  
大阪市北区本庄西3丁目9番3号

製造販売元 株式会社トータルメディカルサプライ  
大阪市淀川区東三国2丁目34番1号  
ハイランドビル7F

2013年5月作成

Vol.  
39

# 菜の花

## 訪問看護ステーション

訪問看護

スタッフの

**菜**の花はひとつひとつは小さな花ですが、多くの花が集まって美しい菜の花畑を作ります。介護を必要とする人、介護を提供する人、それぞれが「菜の花」の花弁となり、大きな輪を作る。そんな姿をイメージして平成16年に「老人保健施設 菜の花」が設立され、5年後の平成21年に「菜の花訪問看護ステーション」が開設されました。

**事**業所は西多摩地域の瑞穂町にあります。狭山丘陵に抱かれ石垣に囲まれた大きな家が立ち並び北側、南側には横田基地と米軍ハウス、事業所の前には巨大ホームセンター、広がる畑に隣接するショッピングモールや工場などなど。変化に富んだ面白い地域です。主な訪問エリアは瑞穂町を中心に近隣市を含め概ね5km位で全員車での移動です。1日の移動距離は平均30kmほどです。

**看**護師3名でスタートして7年目、現在スタッフは看護師7名（非常勤2名）理学療法士3名（非常勤）事務員1名です。スタッフが増え事務所が手狭になってきたので最近レイアウトを一新しました。以前より整理整頓が行き届くようになり、居心地もイイ感じです。職種間の垣根はなく、実習生も含めて和気あいあい、相談しあい助け合える環境がハード面でも整いました。……あと1~2名増えても大丈夫です！



**当**ステーションは担当制で看護師も理学療法士も毎回同じ利用者さまを訪問します。実践のベースにはKOMI理論を使っており、誰が担当してもケアの方向性にブレはありませんが、病状も家族のありようも違う一人一人の利用者さまに対して、アプローチの仕方は多種多様。スタッフも個性的。なんとなくスタッフの個性が利用者さまの療養態度に反映してくるようで、それはそれで人間らしく面白いと思います。

**そ**して、「最良のケアを届ける」を合言葉に今日も「菜の花号」走ります♪



医療法人社団幹人会

菜の花訪問看護ステーション

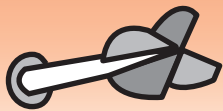
所長 隅倉芳子

〒190-1212 東京都西多摩郡瑞穂町殿ヶ谷451-1

TEL:042-568-0332 FAX:042-568-0336

<http://www.kanjinkai.net>





こんにちは、訪問看護ステーション飛鳥晴山苑です。場所は、高齢化率都内1位の北区にあります。都電が走り、道路1本隔てると豊島区です。染井霊園（ソメイヨシノの発祥地）のそばで春の桜は見事です。巣鴨地藏通りも訪問エリアで、4のつく日は縁日で賑わっています。自転車で季節を感じながら訪問しています。

ステーションは12月1日、開設6年目を迎えました。看護師10名、リハビリセラピスト2名、事務2名で活動しています。管理者は訪問看護認定看護師です。

理念：ともに生き、ともにつくる 心安らぐあたたかい看護

## 運

営方針として、1) 24時間365日、療養生活と看取りの支援を行います。2) 赤ちゃんからお年寄りまで地域の中でその人らしく、より良く生きることを支援します。3) 訪問看護を必要とされる方が必要とされる時に、質の高い看護を提供します。4) 地域ネットワークを大切に、在宅ケアシステムの構築をはかります。を掲げています。

## 機

能強化型訪問看護管理療養費2の要件を満たし、エンド・オブ・ライフ・ケアにも力を入れています。



スタッフ一同

## 今

年度の活動状況です。1つ目は飛鳥晴山苑納涼祭への参加です。合言葉は「♡地域の方々と交流を深める♡祭りを楽しむ♡訪問看護のPR」です。「健康相談」、「バザー」を出店しました。スタッフはお祭り気分を盛り上げる浴衣に身を包み、日頃と違った顔をのぞかせていました。2つ目は「飛鳥晴山苑ハートカフェ」です。お看取りをされたご家族のグリーンケアです。当日、来てくださるかな？スタッフ一同そわそわでしたが、13名の方がお見えになり、再会に感謝、泣いたり、笑ったりのカフェとなりました。3つ目は看護研究です。褥瘡の有病率 発生率を下げるための取り組みを行っています。また、周年行事として学習会の企画・運営も行っています。

## ほ

っとタイムは、スタッフ誕生会、バースデイケーキで祝います。また、飲みにケーション、節分の恵方巻きがぶり付き、暑気払い（うな重）などイベントを楽しんでいます。



晴山苑納涼祭



街を走る都電



そめいの桜



理念ケーキ

社会福祉法人晴山会  
訪問看護ステーション飛鳥晴山苑  
所長 土屋清美

〒114-0024 東京都北区西ヶ原4-51-1  
TEL:03-5980-0102 FAX:03-5980-0107  
E-mail: hokan.at@seizan-kai.or.jp  
<http://www.asuka-seizanen.com/>

## わかりやすい「けいえい学」



### ニーズに応える

この2～3年で訪問看護ステーション数が急激に増加し、“選ばれる時代”に突入してきました。利用者はもちろん、ケアマネージャーや病院のソーシャルワーカー、往診医に選ばれる訪問看護ステーションにならなければ、利用者は増えていきません。

#### では、どのようにしたら選ばれるのか？

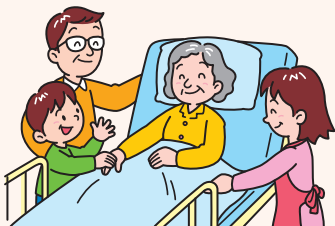
まず大切なことは、ご利用者のニーズに対応できるような可能な限り調整して、依頼を引き受けることです。

#### <時間外の対応が必要な場合>

先日、当ステーションに有料老人ホームに入居中のご家族から、『寝たきりで気管切開、胃ろうから栄養をいれているAさんを1週間くらい外泊させたいので、訪問看護に来てもらえないか。』というご依頼がありました。看護師には一日3回の栄養をお願いしたいとのこと。勤務時間内に経管栄養を3回入れるのは適切ではないので、早出と遅出でシフトを組んで対応しました。外泊初日はたん吸引の指導もあり、夜間の訪問もしました。Aさんとご家族は、久しぶりにご自宅で過ごすことに不安もありましたが、外泊2日目には表情も柔らかくなり、満足できる外泊となりました。

このような依頼は、どこのステーションにもあるかもしれません。ひょっとすると依頼の段階で、早出や遅出のシフトが無理だったり、土日の訪問が難しく対応できない

と断ってしまうこともあるのでは？確かに、時間外の対応が必要な訪問依頼を受けることでスタッフの負担が増えてしまうのでは困りますが、残業にならず、たまには早出や遅出ができるスタッフ



もいるかもしれないので、調整すれば訪問可能になりますよね。

#### <連日の訪問が必要な場合>

小児や難病等で常時医療ケアが必要な方が在宅に戻られることも多々あります。今後は益々増えるでしょう。在宅でご家族が医療ケアを行うことは大変な負担です。そこで、看護師が訪問して適切なケアを行い安定した状態で過ごせることが、訪問看護の本来の役割であると考えています。病院のソーシャルワーカーから“連日訪問してほしい”と依頼があった時、引き受けられないからと言ってお断りしていませんか？

当ステーションのある江戸川区は大規模なステーションがほとんどなく、連日訪問の依頼があった場合は、2～3か所のステーションで連携して訪問しています。連携することでお互い無理なく訪問ができ、状態が悪化した時も協力し合えるので急に負担が増えることもありません。



なぜ、ご利用者のニーズに応えることが選ばれる訪問看護ステーションになるのか？ご家族やご本人の希望に沿ったケアを実施できることは、看護師のやりがいや達成感につながります。そして、看護師が行ったケアの結果として、ご本人やご家族が充実した時間を過ごせれば、『またお願いしよう！他の人にも紹介しよう！』という好循環が生まれてきます。いわゆるクチコミです。このように、ニーズにきめ細かく対応することで、少しずつ利用者を増やしていけるのです。そもそもニーズに対応するのは看護師として当たり前なのですが、経営の本質にも関わる非常に大事なことなので、ニーズに対応することをいつも意識していけると良いと思います。

これからも、訪問看護ステーションの経営が円滑にいくことを願って訪問看護師の立場から“わかりやすい経営学”を続けていく予定ですので、よろしくお祈りします。

(なごみ訪問看護ステーション 葉山)

地域ケア・在宅ケアに携わる人のための

## コミュニティケア

COMMUNITY CARE

「地域包括ケア」の時代に向けて

生活を支える看護を追究するあなたを応援します！

- 地域で活動する看護職に役立つ知識・技術を詳述します。
- 訪問看護・施設看護に関する制度や行政の動きをわかりやすく解説します。
- 地域における先駆的な取り組みを紹介します。
- ほっと一息つけるエッセイ・コラムが満載です。



#### 第1・第2特集

在宅ケアにかかわる制度やトピックを解説し、訪問看護・施設看護に役立つ最新の知識・実践的な技術をお届けします。

#### 連載

- 地域ケアの今／鳥海房枝・上野まり
- トシコとヒロミの住居書簡／井部俊子・川越博美
- みんなのおうち探検隊／訪問看護認定看護師
- 角田直枝の病院と地域を“看護”がつなぐ／角田直枝
- 訪問看護“泣き笑い”川柳 ほか



#### 臨時増刊号

在宅ケアで話題となっているテーマや看護職が身につけるべき知識・技術の中から1つのテーマを掘り下げます。“知識”を“実践”につなげる1冊です！

日本看護協会機関誌「看護」と2誌併せての購読をオススメします

「通常号」A4判変型  
毎月1日発行・発売  
定価(本体1,200円+税)

「臨時増刊号」  
6・11月発行・発売  
定価(本体1,600円+税)

「年間購読料(14冊)」  
定価(本体17,600円+税)  
※直送定期に限り5%OFF



## 先人達のお知恵拝借

平成27年、東京都の訪問看護ステーションは900か所を超えたそうです。大きな事業所・小さな事業所……訪問看護師は様々な環境の中、日々奮闘しています。

在宅の場では、利用者さんの状況によって様々な工夫をしながら『快適に』『お安く』そして、『楽しく』療養生活を送っています。永年訪問看護をしている看護師にとっては当たり前のことも、病院看護から在宅に飛び込

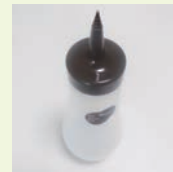
んできた看護師にとっては「新鮮」なことも多いかもしれません。

今回は、災害対策委員の皆さまのご協力もいただき、在宅での工夫やアイデアを集めてみました。きっとももっとたくさんのアイデアがあると思います。第2弾・第3弾も企画していきたいと思いますので、皆様のご意見をお待ちしております。

### 100円SHOP活用術



スポンジを細かく切って洗濯ネットに入れたら手作りクッションに变身！柔らかくて、洗って使えるから清潔です。

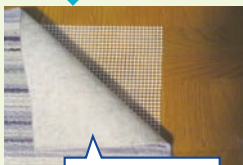


ドレッシングボトルは訪問鞆に一本。洗浄に使ってよし。食事の注入に使ってよし。

椅子のすべり防止に！床のすべり止めに！  
食器のすべり止めに也大活躍



座面に



マットの下に



食器の下に

すべり止めネット活用術



ストロー付きカップとエプロン止めであつという間にお食事TIMEに！

### 家庭で作れる○○○

#### 家庭で作れる濃厚流動食

200ml 214kcal

- <材料>
- 牛乳 140cc
  - 卵黄 1個
  - 砂糖 12g
  - 100%リンゴジュース 30cc



<作り方>

すべての材料をミキサーにかけます。  
又は、泡だて器でかき混ぜるだけでも簡単にできます。

出典：健康長寿ネット

おいし〜い！

自分好みのアロマで自然な香りも楽しめる

#### 家庭で作れる消臭スプレー

- <材料>
- 無水エタノール 20ml (40%)
  - 精製水 (水道水でもOK)。 30ml
  - アロマオイル 20滴～40滴 (1～2ml)
  - 【おすすめオイル：ペパーミント、ラベンダー、ユーカリ、ハッカなど】
  - クエン酸 小さじ1/2 (又はお酢10～15cc)
  - スプレー容器

<作り方>

- 1：エタノールを計量し、そこへアロマオイルを加えて振り混ぜる。
- 2：計量した水とクエン酸を加えて振り混ぜる。

出典：The Cake Magazine

### ペットボトル活用術

洗浄用に大活躍

……穴のあけ方で用途もいろいろ



穴ひとつ

創部の洗浄に



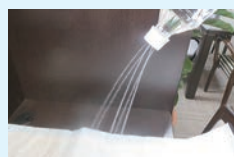
穴3つ

様々な洗浄に



穴多数

洗髪にも活躍

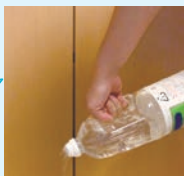


シャワーボトルに变身

キリや千枚通しの先端を温めると早くあけられます。

停電の時に大活躍  
足踏み吸引機

持ち手の付いたペットボトルは重宝ですよ！



<無断商用利用禁止>

～懐かしい場所～

ある秋の日、久しぶりに奥多摩湖までドライブに行った。20代の頃、友人とよく行った懐かしい場所だ。奥多摩湖は昭和32年に完成し、東京ドーム150杯分の水を貯めることができるのだという。水道専用としては国内で最大のダムなのだそうだ。

車から降り立つと変わらない景色が広がっていた。広々とした湖と所々紅葉した山を眺めながら深呼吸。日ごろの緊張感(?)から開放され、爽快感に変わる。ダムの周りをゆっくり歩いてみると、風は冷たいが、陽射しが心地よかった。

途中切り立った崖の上に、煙突の出た小さな建物がある。「人工降雨装置」なのだそうだ。800回以上の試験を行っているが、効果については、自然現象による雨が人工装置によるものか判断がつかないというのが本当のところらしい。

そんな夢のような装置ができたら、水不足で悩むこともなくなるのになあと、ボンヤリ崖の上の煙突を見上げながら思った。このとき、ポケットから何でも出してくれる猫型ロボットが思い浮かんだのは、私だけだろうか……?ともかく都民の水の確保のために、色々考えてくれているということには感謝しておこう。

(東大和訪問看護ステーション武蔵村山サテライト 龍原)



今年度より広報委員となりました、杉並区の端にある佼成訪問看護ステーションの渡辺と申します。一度看護師を挫折しましたが訪問看護で復活することが出来ました。訪問看護の楽しさとやりがいと苦悩を皆様に伝えていくことが出来ればと思います。よろしくお願いします。(佼成訪問看護ステーション 渡辺)

編集後記

今年度から広報委員となりました高木です。第30号は年明けの冬号として発行致しました。そわにえの発行を楽しみにお待ち頂けるような興味深い内容を掲載したいと考えています。

寒い時期ですが感染対策をしっかりおこなって、訪問しましょう!! (株)ライフケアサービスセンター 高木

東京訪問看護ステーション協議会は、都内で活動している訪問看護ステーションの訪問看護師たちを支援していきます。ご入会を心よりお待ちしております。

12月15日現在の会員施設数  
継続会員:373 新規会員:78 合計:451

【連絡先】

〒135-0063 江東区有明3-6-11 TFTビル東館9F  
(株)プロコムインターナショナル TEL 03-5520-8824

# 訪問看護ステーション業務ソフト

〈発売元・お問合せ〉  
**株式会社 ライフウェア**  
東京都新宿区新宿 2-15-24 成田ビル 5F

## 訪問看護ステーションの業務をパソコンがフルサポート! <診療報酬・介護保険改正対応>

- 医療保険・介護保険に完全対応
- 月単位・週単位の訪問予定表を自動作成
- 容易な訪問実績データの入力
- 計画書、報告書、看護記録等の文書作成
- 各種業務に有効な帳票類の印刷
- 主要データの外部ファイル出力
- 保険適用外の自費請求処理対応

※iOS・Android・Windowsのタブレットを使用することができます。

高機能で  
低価格

容易な  
操作性

安心保守・  
サポート



資料請求 TEL: 03-6457-8798 [www.lifeware-net.co.jp](http://www.lifeware-net.co.jp) ライフウェア 検索

## ハイネーガル® 濃厚流動食品



消化 吸収 浸透圧 約360mOsm/L エネルギー 0.8kcal/mL

- ◆ 日本人の食事摂取基準(2010年版)を参考に各種栄養素を調整、1日あたり1,200~1,600kcalを標準的な摂取量としています。
- ◆ 大豆レシチン、コラーゲンペプチドを使用した消化性の濃厚流動食品です。
- ◆ 食物繊維にベクチン(100kcalあたり0.9g)を使用しています。
- ◆ pHの低下により液体からゲル状に流動性が変化<sup>①</sup>します。
- ◆ 水分補給に配慮し、100kcalあたり摂取できる水分量が110mLに調整しています。
- ◆ 液体栄養としての操作が可能です。

① 胃液の分泌量や酸度の違いによって、ゲル状に変化しない場合があります。

使用上の注意

- ① 医師、管理栄養士等の指示によりご使用下さい。本品のみで栄養補給する場合は、各種栄養素の補給量や水分量に注意してご使用下さい。
- ② 容器内には絶対に空気を含まないで下さい。
- ③ 容器に蓋を閉め、蓋が閉まるもの、蓋の内部に内容物の色、臭い、異臭がみられたもの、または蓋面、分離しているものはご使用にならないで下さい。
- ④ 長期に保存した場合、原料由来の成分が沈殿する場合があります。沈殿は安全で有害な成分ではありませんので、よく振ってご使用下さい。栄養上には問題ありません。
- ⑤ 温める場合は開封せずにお湯に浸け、体温程度を目安として加熱して下さい。長時間加熱、繰り返し加熱はしないで下さい。
- ⑥ 果汁などの酸性的物質や多量の塩類などの添加物は凝固することがありますので避けて下さい。
- ⑦ 開封後はすみやかにご使用下さい。全量を使用しない場合は冷蔵庫で保管し、再度使用しないで下さい。
- ⑧ 賞味期限内にご使用下さい。

栄養成分表示

1袋(375mL)あたり	1袋(500mL)あたり
エネルギー 300kcal	エネルギー 400kcal
タンパク質 12.0g	タンパク質 16.0g
脂質 6.6g	脂質 8.8g
糖質 46.1g	糖質 61.5g
食物繊維 4.1g	食物繊維 5.5g
ナトリウム 499mg	ナトリウム 665mg
水分 330g	水分 440g



## 体が知ってる大切な水と電解質 脱水状態時に 経口補水液

### OS-1 経口補水液 オーエスワン®シリーズ

〈オーエスワンが許可を受けた表示内容〉

- オーエスワンは、経口補水液の製造に際しては、経路から中等量の脱水状態の水・電解質を供給・維持するために調製した濃厚食品です。経口補水液、経口による脱水・発熱を予防・軽減、高齢者の脱水状態による脱水状態を改善し、脱水状態を予防・軽減します。
- オーエスワンゼリーは、経口補水液の製造に際しては、経路から中等量の脱水状態の水・電解質を供給・維持するために調製した濃厚食品です。経口補水液、経口による脱水・発熱を予防・軽減、高齢者の脱水状態による脱水状態を改善し、脱水状態を予防・軽減します。

〈摂取上の注意〉

- OS-1は経口補水液を旨味に、脱水状態に合わせて適量減量してお飲み下さい。
- OS-1は経口補水液を旨味に、脱水状態に合わせて適量減量してお飲み下さい。
- OS-1は経口補水液を旨味に、脱水状態に合わせて適量減量してお飲み下さい。



詳しくは、お電話でウェブサイトまたはホームページをご覧ください。  
<http://www.os-1.jp>

販売元 株式会社大塚製薬工場 販売代理 大塚製薬株式会社  
●OS-1に関するお問い合わせ先: (株)大塚製薬工場 お客様相談センター ☎0120-872-873